

# Ny Bringe Grundejerforening

## Referat af ordinær generalforsamling i Egeskolens kantinen

Søndag d. 24. april 2022 kl. 10<sup>00</sup>

På generalforsamlingen var 58 husstande repræsenteret ved fremmøde eller fuldmagt svarende til 116 stemmer.

Formanden, Jan Zirk (Bb 35) bød velkommen og fortalte, at bestyrelsen ville gøre foreningens generalforsamlinger mere hyggelig og nærværende ved at invitere til søndagsbrunch en time før generalforsamlingen gik i gang. Det havde givet nogle udfordringer mht. at finde egnede lokaler, men heldigvis havde Egeskolen stillede sig villigt til rådighed og udlånt deres kantine. Det gav dog en begrænsning, da der ikke måtte være flere end 60 personer i kantine.

Fremover ville man afsøge mulighederne for at afholde generalforsamlingerne i de store lokaler i Hangar 3, hvor der ville være plads nok selv om alle (temmelig usandsynligt) næsten 400 stemmeberettigede mødte op.

### 1. Valg af dirigent

Formanden foreslog Poul Rasmussen (Bt 15) til dirigent, som blev valgt med akklamation.

### 2. Valg af referent

Formanden foreslog Eddi Meier (Bb 88) til referent, som blev valgt med akklamation.

### 3. Formandens beretning

#### A. Bestyrelsen

Jan Zirk var blevet valgt som formand på den ekstraordinære generalforsamling d. 24. november 2021 uden modkandidater.

Kassereren Maria F. Jacobsen (Bk 36) havde desværre måtte trække sig fra bestyrelsen med øjeblikkelig varsel her i sidst i marts 2022. Malik Nielsen (Bb 9) havde overtaget kassererposten. Der havde desværre været alt for kort tid til at få færdiggjort og godkendt regnskabet for 2021 samt udarbejde et forslag til budget for 2022, som kunne forelægges generalforsamlingen.

## B. Affaldsstationerne

Nærområderne har med bistand fra bestyrelsen truffet beslutning om, hvor affaldsstationerne bedst kan placeres. Hvert nærområde har udnævnt en kontaktperson til Furesø kommune. Glas- og metalkuber opsættes dog ved Bringevej, hvor der i dag er kuber til glas og papir. Flisearealerne, hvor affaldsbeholderne skal stå, etableres ved grundejerforeningens foranstaltning. Afskærmende foranstaltninger, som f.eks. hække eller hegn etableres af nærområderne med tilskud fra fælleskassen på op til 10.000 kr. Kommunen godkendte i marts forslag til placering af affaldsstationerne i Bringekrogen Syd, Bringebakken Nord, Bringebakken Syd, Bringevej og Bringetoften Syd. Bringetoften NV og Bringetoften NØ er tilsluttet affaldsordningen for parcelhuse. Bringekrogen Nord har valgt selv at søge godkendelse i kommunen til deres placeringsforslag. Kommunen oplyser via e-Boks de enkelte grundejere i foreningen om grundlaget for valg af beholder til Mad/Restaffald.

Beholderne på affaldsstationerne opsættes i medio juni 2022.

## C. Veje og stier

Furesø kommune har overtaget Nattergalesvinget, som er en grussti, langs åen. Efter påtale fra bestyrelsen har kommunen fjernet hullerne mellem sti og den ny bro, som samtidigt er blevet løftet mod nord, så broforløbet nu ser mere naturligt ud. Grundejerforeningen har en forpligtelse til efter vejlovens bestemmelser, at glatførebekæmpe fortovene langs fodboldbanen og Fælleshuset. Derfor er der i samråd med vores engagerede frivillige sneryddere, blevet anskaffet en håndskubbet saltspreder. Der vil fortsat ikke blive glatførebekæmpet foran parcellerne eller på de private fællesveje og P-pladser. Den opgave påhviler stadig grundejerne jfr. Privatvejsloven.

## D. El-ladere

Der er udarbejdet en el-laderstrategi for Ny Bringe Grundejerforening. Strategien viser:

- At det er for dyrt at etablere fællesladere i fællesarealerne nu på grund af den høj tilslutningsafgift til Radius og få elbiler.
- At den billigste løsning for grundejerne er at opsætte El-lader i carporten med elforsyning direkte fra den private elmåler.

- At Bringekrogen Syd skal krydse matrikelgrænsen og eksisterende forsyningskabler og -ledninger for at få el til carportene.

Som følge heraf er der udarbejdet et forslag til el-infrastruktur for Bringekrogen Syd. Forslaget viser, at det er nødvendigt at styre graveprocessen rimeligt fast for at sikre imod skader på den eksisterende forsyningsstruktur og sætninger i flisebelægnin-  
gerne.

#### E. Fælleshusudvalg

Først brød gasfyret sammen og så begyndte kloakpumpen at larme voldsomt. Begge ting en følge af, at Fælleshuset ikke er blevet vedligeholdt i tilstrækkeligt omfang. En bestyrelse kan af gode grunde ikke være eksperter, så den skal have hjælp til at sikre de værdier, der er i Fælleshuset. En manual for husets drift og vedligehold skal udarbejdes. Samtidigt har det vist sig at være nødvendigt at få udarbejdet en brugermanual, som gør det lettere for brugerne at bruge huset og aflevere huset i modtaget stand.

En viceværtfunktion er oprettet til at sikre, at huset er præsentabelt før og efter brug, og som kan tilkalde den fornødne håndværkereskspertise. Viceværten honoreres som de frivillige hjælpere i grundejerforeningen.

Der er nedsat et fælleshusudvalg med eksperter og engagerede medlemmer:

- ✓ Karen Boel, Vicevært
- ✓ Kenneth Weile, byggesagkyndig
- ✓ Kurt Andersson, nærområderepræsentant for Bringevej
- ✓ Bo Søgaard, byggesagkyndig
- ✓ Ole Nielsen, bestyrelsesrepræsentant

Fælleshusudvalget skal udover ovennævnte opgaver udarbejde forslag til, hvordan huset kan markedsføres, så flere grundejere kan blive opmærksomme på de gode anvendelsesmuligheder.

#### F. Forvaltning af det grønne område

Den nye bestyrelse besluttede, at nærområderne indenfor plejeplanens rammer selv bestemmer, hvordan plejen udføres. Der kom mange gode forslag, som alle er blevet gennemført eller er ved at blive det i skrivende stund. Ønsker om flere prydbuske i nærområderne indsamles efter sommerferien. Det er besluttet at styre Vækst og Miljø mere håndfast, f.eks. ved mere detaljerede aftaler om hvad, der skal gøres



indenfor det næste år og ikke mindst hvad, der ikke skal gøres. På trods af det gik det galt i den årlige vinterindsats. På grund af en indgroet automatik hos Vækst og Miljø blev der udført beskæring af hække og prydbuske uden at dette var aftalt.

For at få udbetalt penge kræves nu timesedler som dokumentation for indsatsen.

§3 området er blevet gennemgået med Furesø og Ballerup kommune.

Almindelig vedligehold gennemføres efter behov og større beskæringsområder godkendes af Furesø kommunes §3-ansvarlige på grundlag af beskæringsomfang indsat i fotos. Beskæring ved mosen i Ballerup kommune aftales løbende med Ballerup kommune.

#### G. Vilkår for gravetilladelse

Vejlovgivningen stiller skrappe krav til den, der graver i vej eller sti. Derfor skal der søges om tilladelse, før man graver i vores belagte arealer, matrikel nr. 3 P. Da grundejerforeningen er vejbestyrelse, skal ansøgning om at grave sendes til bestyrelsen. Når bestyrelsen har godkendt gravearbejdet, skal der sendes en ansøgning til Furesø Kommune, som er vejmyndighed for vores veje, stier og pladser. Derfor har bestyrelsen udarbejdet et dokument, som giver en beskrivelse af ansøgningsproceduren og de tekniske krav, der stilles for at sikre imod skader på eksisterende ledninger og belægninger.

### Kommentarer til formandens beretning

#### Ad B. Affaldsstationer

De to tidligere formand Morten Hannibal Madsen (Bb 53) Morten Mengel Kaastrup (Bb 41) mente, at der ikke var taget hensyn til de forskellige nærområders størrelse i bestyrelsens beslutning om at afsætte 10.000 kr. til afskærmning af affaldsstationerne. En sådan beslutning burde have været forelagt og sanktioneret af generalforsamlingen.

Bestyrelsen påpegede, at der ikke havde været sat penge af til opgaven af den tidligere bestyrelse, og at det var en bunden opgave i og med, at der var pålæg fra Furesø Kommune om, at affaldsstationerne skulle være opsat senest medio juni 2022. De 10.000 kr. var et ca. beløb, men var sat for at udgifterne til afskærmningerne ikke skulle løbe løbsk. Bestyrelsen havde set forslag, som gik lige fra 10.000 kr. til 100.000 kr.



Helen (Bb 6) spurgte til beholder med farligt affald på affaldsstationerne. Kenneth fra bestyrelsen oplyste, at bestyrelsen i forbindelse med kommunens høring af det ny affaldsregulativ, havde svaret, at beholdere til farligt affald ikke burde opsættes i vores område, fordi det ville være helt uforsvarligt at opbevare farligt affald på foreningens område. Farligt affald var noget man afleverede på Genbrugsstationerne, hvor det kunne opbevares og håndteres forsvarligt.

Ad C. Veje og stier

Bo Søgaard Bb (Bb 20) påpegede at "Nattergalestien" var farlig at cykle og gå på om vinteren, da den var meget mørk, og at det derfor var vanskeligt at se, hvor der kunne være glat. Eddi Meier kunne oplyse, at et ældre NBGF-medlem sidste vinter var faldet og havde brækket armen.

Der blev udtrykt manglende begejstring for mere lys på "Nattergalestien" fra et medlem, som foreslog en kraftigere cykellygte og/eller pandelampe.

Bestyrelsen vil rette henvendelse til kommunen om vinterproblemerne.

Ad D. El-ladere

Per K. Larsen (Bt 13) mente, at bestyrelsen skulle være opmærksom på, at der nok ikke ville være strømkapacitet nok i Jonstrup til opladning af bydelens mange (?) forventede El-biler de kommende år. Bestyrelsen burde presse på hos Furesø kommune for at få øget strømkapaciteten til Jonstrup.

Bestyrelsen mente, at det nok var en opgave, der lå mere til Jonstrup '89, som Per er formand for, end til Ny Bringe GF, da dette jo angik hele bydelen og ikke kun Ny Bringe. Endvidere er Radius efter lovgivningen forpligtet til at sikre kapaciteten.

Ad E. Fælleshus

Morten Hannibal mente, at det var forkert af bestyrelsen, at den havde brugt penge til opsætning af en hjertestarter på Fælleshuset, når der ikke var sat penge af til det i budgettet. Derudover gav det ikke meget mening at opsætte endnu en hjertestarter under 100 m fra den hjertestarter, der er opsat ved Krudthuset og ligeledes tilgængelig hele døgnet.

Bestyrelsen mente, at det lå inden for dens dispositionsrammer at bruge penge på at opsætte en hjertestarter på Fælleshuset, da den var mere centralt placeret i grundejerforeningen og under grundejerforeningens vedligeholdelseskontrol.

Eddi Meier kunne oplyse, at man kan søge Trygfonden om opsætning og vedligeholdelse af hjertestarter inkl. et 3 – 4 timers Hjerte-Lunge-Rednings (HLR) førstehjælpskursus, som han selv lige havde været på.

*Lidt fakta om HLR indsats*

- Chancen for at overleve et hjerteanfald uden for hospitalerne var 4% før, man begyndte med en målrettet indsats med opsætning af hjertestartere, HLR-kurser og hjerteløberordninger.
- I dag er overlevelsen kommet op på 20%, og det bedste sted at få et hjerteanfald er i Københavns Lufthavn, hvor overlevelsen er 100%, fordi der er tilstrækkeligt med hjertestartere, men aller vigtigst mange, der har taget et HLR-kursus og er med i hjerteløber-ordningen.
- For hvert minut, der går inden hjerte-lunge-redningen sættes i gang, mindskes overlevelschancerne med 10%.
- Det er kun i 50% af hjertetilfældene, at hjertestarterne vil give genoplivning (arytmier, det der ramte Christian Eriksen), så derfor er det meget vigtigt at holde den manuelle hjerte-lunge-redning i gang til ambulancefolkene tager over.

Ad F. Forvaltning af det grønne område

Allan Nielsen (Bb 54), tidligere formand for fællesarealudvalget, kritiserede den måde beskæringen i fællesarealerne var foregået på ved at topbeskære i 2 m's højde. Det var et brud med den måde beskæringen var foregået på i de sidste 35 år, hvor man hvert forår skar hvert 3. tjørnebusk ned til en ½ m over jorden, hvorfra den så ville skyde og i løbet af 3 år nå op til omkring 2 m's højde. Det havde betydet, at igennem de 35 år, havde ranbeplantning dels holdt sig under 2 m og dels havde et naturligt udseende præg, i stedet for at ligne en klippet hæk. Allan mente også, at det var i strid med den plejeplan, Michael Nielsen, landskabsarkitekt og daværende formand for fællesarealudvalget havde udarbejdet for 35 år siden. Med en topbeskæring i 2 m's højde ville tjørnebuskene blot skyde derfra og i løbet af forsommeren nå op i omkring 3 m's højde og skulle så beskæres igen i sensommeren, altså en meget mere arbejdskrævende beskæringsprocedure end den hidtidige.



Allan kritiserede også, at foreningens havemænd havde skåret et piletræ ned på Ballerupsiden af Værebros Å, i stedet for at lade det veteranisere (beskadige træet så det gik ud).

Kenneth Kjemtrup fra bestyrelsen understregede, at uanset hvor meget ret man mener at have, må man ikke, som Allan havde gjort, gå ud og fortælle havemændene, at det arbejde de var i gang med, var forkert. Havemændene havde som konsekvens heraf stoppet arbejdet og var gået hjem. Hvis man mente, at der skete noget forkert i pleje af fællesarealerne, var det bestyrelsen og kun bestyrelsen, man skulle henvende sig til – ikke dem, der lavede det praktiske arbejde. Det ville være umuligt for bestyrelsen at styre plejen af fællesarealerne, hvis almindelig medlemmer gik ud og kritiserede og blandede sig i havemændenes arbejde. Bestyrelsen havde instrueret Vækst og Miljø i at foretage en mere nænsom beskæring end den tidligere anvendte med motorsav, men autopiloten var desværre slået til.

Kenneth oplyste også, at beskæringerne på begge sider af Værebros Å (§3-område) var sket efter aftale med både Furesø og Ballerup Kommune.

Hvad angår nærområderne, vil der blive udarbejdet en forvaltningsplan i samarbejde med de enkelte Nærområder, naturligvis baseret på den gamle plejeplan.

Hjemmeside og nyhedsbreve

- Læg liste over nærområderepræsentanter ud på hjemmesiden.
- Læg nyhedsbreve ud på hjemmesiden.
- Få relevante og fremadrettede tiltag med i Nyhedsbrevet
- Lave korte nyhedsbreve, gerne som opfølgning på bestyrelsesmøder.

Formandens beretning blev sat til afstemning og godkendt med akklamation

#### 4. Det reviderede regnskab for det foregående regnskabsår fremlægges til godkendelse

Som nævnt under formandens beretning havde det ikke været muligt at fremlægge et revideret regnskab og forslag til budget pga. den hidtidige kassers pludselige fratreden fra posten. Så snart der forelå et revideret 2021 regnskab og forslag til budget for 2022 ville der blive indkaldt til en ekstraordinær generalforsamling. På spørgsmål fra Per K. Larsen anslog den nytiltrådte kasser foreningens formue til 1,1 mio. kr.

## 5. Forslag til budget og kontingent for det kommende regnskabsår

Budgetforslag for 2022 vil ligeledes blive fremlagt ved den ekstraordinær generalforsamling.

Uændret kontingent i forhold til 2022 på 4.600 kr. for 2023 blev vedtaget.

## 6. EI infrastruktur i Bringekrogen Syd.

### Baggrund

I efteråret 2020 igangsatte bestyrelsen et projekt med det formål at opstille en strategi for etablering af EI-ladere i Ny Bringe Grundejerforening. Strategien blev færdig i februar 2021 (<https://nybringe.dk/onewebmedia/EI%20lader%20strategi.pdf>). Som det fremgår af strategien, kan alle nærområder, med undtagelse af Bringekrogen Syd, uden særlige problemer etablere EI-ladere i carportene med en direkte forbindelse inden for egen grund fra en særlig gruppe i husets EI-skab til carporten. Der er tilstrækkelig kapacitet til en normallader på 16 Ampere.

I Bringekrogen Syd ligger carporte og ejendomme adskilt og en EI-forsyning fra ejendommen til carporten skal etableres under de flisebelagte stier over afstande på op til 100 m. Etablering af ledninger under belægninger skaber erfaringsmæssigt problemer. Dels ligger der under belægningerne ledninger og kabler (gas, spildevand, el, telefon, TV (internet), el til vejbelysning og vandforsyning), som kan skades ved gravearbejdet, især ved styret underboring, og dels vil reetableringsarbejdet kræve stor omhyggelighed og viden for at sikre imod sætninger i fliserne på kort eller længere sigt. Der er således en ikke ubetydelig risiko for, at der kan opstå væsentlige gener for grundejerne, hvis dette arbejde udføres af op til 39 forskellige entreprenører over de næste mange år. F.eks. medførte et kabelgravearbejde for et par år siden beskadigelse af YouSee forbindelsen, som YouSee brugte flere måneder på at finde og reparere. Det skabte periodiske stillbilleder på TV-skærmene og afbrydelse af internetet.

Ny Bringe Grundejerforening er jfr. Lov om private fællesveje § 44 og Deklarationen for området §4 vejbestyrelse for stierne (og P-områderne) og er jfr. Vedtægternes § 3 og Deklarationen for området § 2 også pålagt at varetage medlemmernes fælles interesser ved at sikre, at der ikke opstår unødige gener.



## Projektforslag

Derfor har bestyrelsen besluttet i samråd med grundejerne i Bringekrogen Syd den 14. november 2021 (se mødereferat) at styre graveprocessen, så det bliver så risikofrit for grundejerne som muligt, ved:

1. At etablere kabeltrækrør (se vedlagte plan) under belægningerne nu for at undgå individuelle opgravninger på tværs af og langs stierne. Fordelene ved dette er:
  - 1.1. at gravearbejdet udføres af en entreprenør, som bestyrelsen kan styre med et minimum af ressourcer
  - 1.2. at gravedybden jfr. gældende regler for ledninger i jord reduceres til 35 cm til overkant rør (rørdiameter max 10 cm)
  - 1.3. at kvaliteten af arbejdet kan tjekkes mere effektivt og
  - 1.4. at prisen for det efterfølgende individuelle el-arbejde samlet set bliver reduceret væsentligt i forhold til individuelle gravearbejder.
2. At spare omkostningerne til en konsulent, som skal administrere og for bestyrelsen godkende 39 beboeres lovpligtige ansøgning om gravetilladelser og efterfølgende tilsyn. Dette arbejde kræver ekspertise, jfr. "Vilkår for gravetilladelser" (<https://nybringe.dk/onewebmedia/Vilk%C3%A5r%20for%20gravearbejder,%20december%202021.pdf>). Med en timeløn på 1.000 kr. i timen løber disse omkostninger hurtigt op. Erfaringen har vist, at det endvidere er vanskeligt for beboerne, der ikke arbejder med vejtekniske emner, at forstå reglerne, og at nogle entreprenører prøver at slippe for at søge gravetilladelse hos både kommunen og grundejerforeningen.
3. At minimere omkostningerne for grundejerne. Den optimale el-forsyningsløsning viste ved nærmere analyse at være direkte kobling til husets elmåler. Løsningen med kobling til de eksisterende kabelskabe viste sig på trods af et mindre gravearbejde, at blive meget dyr på grund af den store tilslutningsafgift, der skal betales til Radius. (se notatet om EI-laderstrategi). Når en grundejer beslutter sig til at købe en EI-bil kan der let og uden gravetilladelser trækkes kabel i trækrørene. Såfremt en grundejer allerede nu beslutter at nedlægge kabel i forbindelse med kabeltrækrørsarbejdet, kan dette ske, idet der dog efter lovgivningen skal udføres kontrol af arbejdet af en autoriseret elektriker.

Fællesladere, er det en mulighed?

MD solar lightning har udarbejdet et forslag til etablering af 2x22 kW fællesladere på P-pladsen, med mulighed for udvidelse til den dobbelte kapacitet. Omkostningerne til denne løsning er beregnet til 320.000 kr. excl. moms. Der er opstillet en finansieringsmodel, som viser en tilbagebetalingstid på 2-3 år med en årligt forbrug kalkuleret til ca. 120.000 kWh, og en købspris for el på 3,5 kr./kWh. Det er dog ikke oplyst, at modellen kræver, at der er mere en 25 EI-biler med et kørselsbehov på gennemsnitligt 20.000 km/år. Med 3 eksisterende EI-biler i Bringekrogen Syd, vil der nok gå nogle år før finansieringsmodellens forudsætninger vil være gældende.

Projektomkostninger for bestyrelsens kabeltrækrørsmodel.

**A. Der er indhentet to tilbud på gravearbejdet og nedlægning af kabelføringsrør.**

1. Brolægger og entreprenør, BJARNE STAAL.....191.700 kr. excl. moms.
2. MD Solar Lightning.....389.880 kr. excl. moms.

Bestyrelsen beregnede, jfr. EL lader strategi notatet, anlægsomkostningerne til:  
184.000 kr. ex.cl. moms.

**B. Der er indhentet to tilbud på 6 lokale kabelskabe, et ved hver carportsektion:**

1. Skovlund EL.....31.000 kr. excl. moms
2. MD solar Lightning..... 34.380 kr. excl. moms

Kabelskabene kan etableres nu, eller efterhånden som carportsektionerne finder det hensigtsmæssigt.

Forslag til finansiering.

Da ikke alle har planer eller mulighed for i 2022 eller i de nærmeste år derefter at købe EI-bil, vil en økonomisk fair og for grundejerforeningen fordelagtig løsning være, at anlægsomkostningerne lånes af kassebeholdningen, så arbejdet kan gennemføres optimalt, jfr. ovenstående. Grundejerforeningen sparer negative renter, og grundejerne skal ikke betale renter af et lån i banken.

Det er bestyrelsens forslag, at grundejerne betaler deres lige andel til grundejerforeningen i form af en tilslutningsafgift, når de trækker kabler gennem kabeltrækrørene til deres EI-lader, når de køber EI-bil. Nye medlemmer betaler afgiften ved indflytning



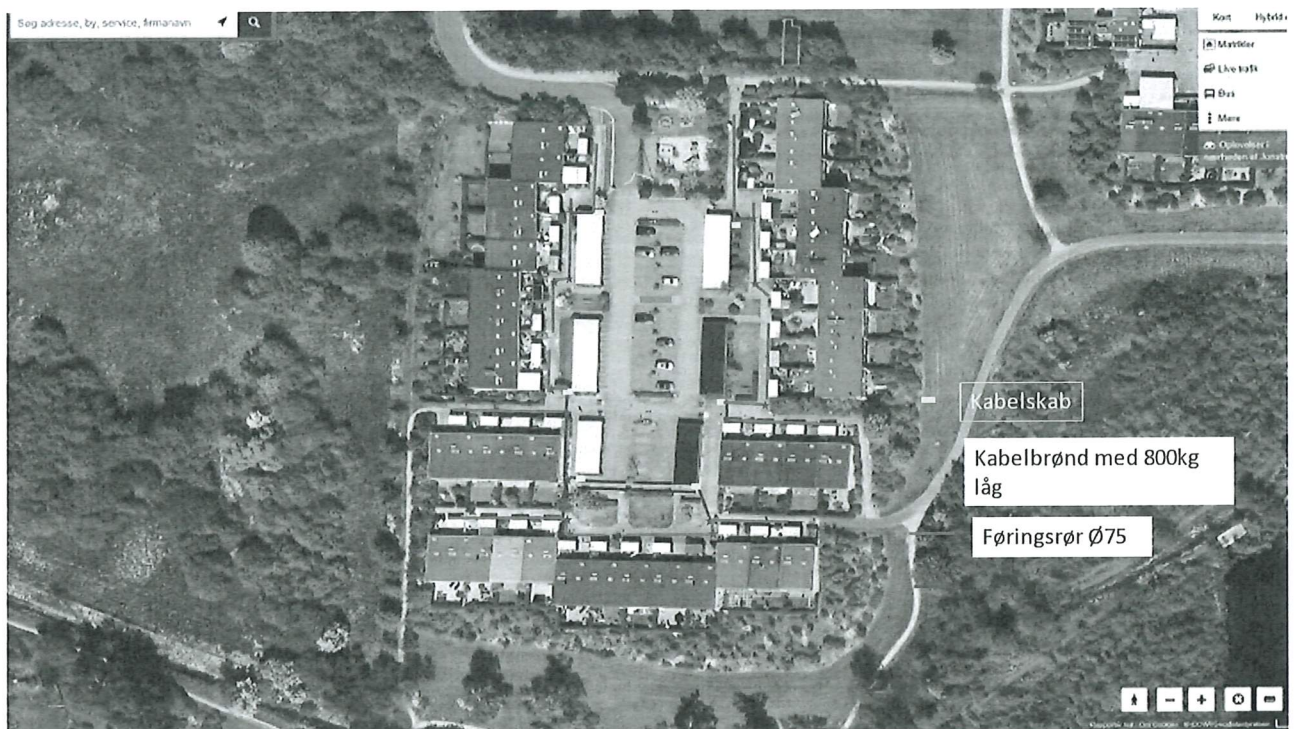
efter den 24. april 2022. Der er pt. 37 potentielle nye EI-biljere, som hver skal tilbagebetale 7.000 kr.

Kabelskabene etableres af de 6 carportsektioner samlet eller hver carportsektion for sig og finansieres ikke af grundejerforeningen.

Indstilling til Generalforsamlingsbeslutning:

Generalforsamlingen godkender

- at el-infrastruktur til carportene i Bringekrogen Syd etableres som foreslået af bestyrelsen.
- at der ikke meddeles nye gravetilladelser til ejendommene i Bringekrogen Syd til formålet.
- at anlægsudgifterne finansieres, som foreslået af bestyrelsen, ved at låne beløbet fra kassebeholdningen.
- at grundejerne i Bringekrogen Syd hver betaler til grundejerforeningen en afgift på 7.000 kr., når de foretager tilslutning til EI-skabet ved carporten.



Figur 1. Oversigtsfoto af Bringekrogen Syd, hvor de blå og røde streger angiver føringsrør, gule punkter kabelskabe og lyseblå rektangel kabelbrønd med 800 kg låg.

## Kommentarer

Kenneth uddybede forslaget, og konstaterede, at det er nemt for alle husstande, undtagen dem i Bringekrogen Syd, at etablere ladebokse på individuel basis.

Hvis det skulle ske i Bringekrogen Syd og ud til parkeringspladserne midt i området, ville det kræve håndgravning, da man ellers med meget stor sikkerhed ville komme til at ødelægge kritisk infrastruktur. Der er strenge regler for gravetilladelser både fra kommunen og grundejerforeningen. Hvis man selv gør det, sker det på eget ansvar, og hvis noget går galt, kan det komme til at koste 16.000 – 80.000 kr. Det ville også kunne give sætninger i belægningen, som hele grundejerforeningen så kom til at betale for genopretningen af. Det vil også kræve professionel rådgivning og tilsyn. Alt i alt en ikke farbar vej med at lade de enkelte Bk-Syd husstande stå for etableringen af egne ladebokse. Processen skal styres af grundejerforeningens bestyrelse med de tiltag, der fremgår af forslaget.

Der var flere kommentarer omkring finansieringen bl.a., at Bk-Syd husstande skulle optage et 10-årigt banklån, som de alle skulle hæfte for og betale af på. Det kom ikke resten af grundejerforeningens medlemmer ved, at de havde nogle særlige udfordringer med etablering af el-ladestander i Bk-Syd.

Kenneth påpegede, at bestyrelsens forslag til finansieringen var det enkleste, det billigste og ikke kostede resten af grundejerforeningens husstande noget. Grundejerforeningen låner Bk-Syd 250.000 kr. fra grundejerforeningens kassebehandling (står til negativ rente i banken) til etablering af faciliteter til el-ladestander. Lånet nedskrives så med 7.000 kr. for hver gang en Bk-Syd husstand får sat en el-ladeboks op, hvilket anslået næsten halvdelen af husstandene ville få gjort i løbet af de næste par år. Samtidig er der ikke nogen, som bliver tvunget til at være med til at betale for faciliteter til el-ladebokse, som de ikke er interesseret i.

Der udviklede sig en diskussion om solidaritet – usolidaritet i grundejerforeningen, men der var også flere, som udtrykte deres støtte til forslaget. Det blev herefter sat til afstemning:

For: 64

Imod: 51

Blank: 1

***Forslaget blev således vedtaget.***

Under diskussionen om el-ladestander kom et medlem med et forslag om, at der skulle være teknologihensættelser i budgettet.



## 7. Forslag til nedsættelse af jordvarme-udvalg.

Forslag til punkt på dagsordenen jf. vedtægternes §4 stk. 1 fra Heidi Storck (Bt 18)

### Baggrund

En tommelfingerregel siger, at man skal bruge dobbelt så meget plads som husets kvadratmeter til etablering af jordvarme. Det er der ikke plads til på de små grunde, der er i grundejerforeningen. Det er muligt at etablere jordvarmeanlæg på anden mands jord. Det vil sige, at den enkelte grundejer kan søge tilladelse hos grundejerforeningen om anlæggelse af jordvarmeanlæg på fællesarealerne. I stedet for et scenarie hvor hver grundejer søger om anlæggelse af eget jordvarmeanlæg på fællesarealerne foreslås, at udvalget tager udgangspunkt i et scenarie, hvor flere – optimalt – hele grundejerforeningen – får mulighed for at hente varme fra et fælles jordvarme-anlæg.

Stier og plæner, som i forbindelse med etablering af jordvarmeanlæg graves op, skal naturligvis genetableres.

Om Jordvarme skriver Furesø Kommune:

*"Jordvarme kan være en klimavenlig og driftssikker måde at opvarme dit hus, hvis du har mulighed for det. Du kan læse mere om jordvarme på Energistyrelsens hjemmeside Spar Energi.*

Ansøgning om jordvarme

*Før etablering af jordvarmeanlæg, skal du søge om tilladelse hos kommunen. Du ansøger via Byg og Miljø. Ved ansøgning om jordvarmeanlæg skal kommunen bl.a. have oplyst afstanden fra det ansøgte jordvarmeanlæg til eventuelle drikkevandsboringer/-brønde.*

*Vær opmærksom på at færdigmelde anlægget når det er installeret. Når vi har modtaget færdigmeldingen, registrerer vi jordvarmeanlægget i BBR."*

I tillæg hertil er jordvarme en støjsvag energikilde, hvilket kan ses som aktiv i en tæt bebyggelse som Ny Bringe Grundejerforenings.

## • Forslag, der ønskes til afstemning

Med deltagelse fra bestyrelsen nedsættes et hurtigt arbejdende udvalg, der i samarbejde med Miljørådet og Furesø Kommune undersøger mulighederne for at der etableres fælles jordvarme i Ny Bringe Grundejerforening.

Udvalget skal inddrage følgende forhold:

- at Furesø Kommunes nye varmeplan lægger op til, at der kommer fjernvarme til området i 2025.
- at overgang til fjernvarme ikke indebærer garanti for at varmekilden fremtidssikres, bliver fossilfri eller overgår til skifergas.
- at grundvandet står højt under Ny Bringe Grundejerforening og kloakkerne er piloterede.

### Kommentarer

Der var umiddelbart opbakning til forslaget, men dog en konstatering af, at det nok kun var relevant for Bringetoften Nord (Johan Christensen husene), da grundejerforeningens øvrige rækkehusstande var "født" med el som eneste energikilde til opvarmning, varmt vand og elinstallationer.

Skift til jord- og fjernvarme i foreningens rækkehuse (med undtagelse af de få, som havde fået omlagt til naturgas) ville kræve omkostningstung installation af vandradiaatorer og vandopvarmede tanke til varmt vand, hvilket skal ses i forhold til installation af forholdsvis billige eldrevne varmepumper, som ville kunne give en effektiv lavenergi opvarmning.

Udvalget blev nedsat og består af:

Udover forslagsstiller Heidi Storck (Bt 18) meldte Niels Berthelsen (Bk 27) og Peter Jørgensen (Bb 60) til udvalget med første møde 7. maj 2022 kl. 13 hos Heidi.

## 8. Indlæg fra Allan Nielsen om afskærmning af affaldsstationer

### Forslag

"Etablering af affaldssortering i NBG er et myndighedskrav til alle foreningens medlemmer. Det er derfor i.h.t. §3 stk. 1 og stk. 7 i foreningens vedtægter bestyrelsens opgave at etablere og finansiere de fælles faciliteter, herunder afskærmende hegn og beplantning. Det er også bestyrelsens ansvar at udformningen af de afskærmende foranstaltninger, herunder hegn og beplantning overholder bestemmelserne og



retningslinjerne i Lokalplan 64, og de for området gældende deklARATIONER, således at affalds-stationernes fremtoning harmonerer med nærområdet øvrige beplantning og hegnene omkring de enkelte parceller."

#### Kommentarer

Det var en genopførelse af diskussionen under punktet om "Forvaltning af grønne områder" i kommentarer til formandens beretning. Som en ekstra krølle var der dog en diskussion om, hvad bestyrelsen havde pligt og ret til, hvor henvisninger til diverse vedtægtsparagraffer fløj om ørerne. Det var de færreste, der forstod ret meget af, hvad det gik ud på, især fordi punktet tilsyneladende ikke krævede en stillingtagen fra generalforsamlingen, selvom der i bilaget til punkt 8 stod, at det var et forslag??

### 9. Valg af formand

Jan Zirk blev genvalgt uden modkandidater

### 10. Valg af 3 bestyrelsesmedlemmer for en 2-årig periode

Gitte Zirk (Bb 35) blev genvalgt uden modkandidater

Kenneth Kjemtrup (Bk 46) blev genvalgt uden modkandidater

Frank Østergaard (Bt 25) blev valgt uden modkandidater

### 11. Valg af 3 suppleanter

Bodil Møller (Bk 64) blev valgt uden modkandidater

Johnny Mark Jensen (Bb 47) blev valgt uden modkandidater

Vakant

### 12. Valg af 2 revisorer

Bo Søgaard (Bb 20) blev valgt uden modkandidater

Steen Damsgaard (Bk 62) blev valgt uden modkandidater

### 13. Valg af 1 revisorsuppleant

Johnny Mark Jensen (Bb 47) blev valgt uden modkandidater

#### 14. Eventuelt

Der blev udtrykt stor tilfredshed fra flere af medlemmer med brunch arrangementet, især fordi det havde været lækkert. Det blev også opfordret til en forbedring af hjemmesiden.

Dirigenten takkede for god ro og orden.

Referent Eddi Meier

Jonstrup, d. 9/5 ..... 2022



Jan Zirk  
Formand



Poul Rasmussen  
Dirigent